



[www.vega-info.fr](http://www.vega-info.fr)

# Notice d'utilisation



## ScanMobile pour Pocket PC

# T a b l e d e s m a t i è r e s

<b>I.Fenêtre d'accueil.....</b>	<b>3</b>
<b>II.Liste des fichiers.....</b>	<b>3</b>
<b>III.Création d'un entête.....</b>	<b>3</b>
<b>IV.Modifier un entête.....</b>	<b>4</b>
<b>V.Saisie de codes barres.....</b>	<b>4</b>
Saisie manuelle:.....	4
Saisie automatique :.....	5
Erreur lors de la saisie :.....	5
Quantité automatique :.....	5
Modifier ou supprimer un enregistrement :.....	5
<b>VI.Statistiques.....</b>	<b>6</b>
<b>VII.Précomptage.....</b>	<b>6</b>
<b>VIII.Saisie des Changements de prix.....</b>	<b>7</b>
Fenêtre Changement de prix.....	7
<b>IX.Paramètres.....</b>	<b>8</b>
A propos :.....	8
Options du laser :.....	8
Options générales et codes EAN et RFS:.....	9
<b>X.PolarisSync.....</b>	<b>10</b>

## I. FENÊTRE D'ACCUEIL

La fenêtre d'accueil vous propose cinq types de saisie (saisie des inventaires, transferts, réceptions, retours fournisseur et changement de prix) ainsi qu'un bouton « Options » (voir en page 8) pour paramétrer ScanMobile.



## II. LISTE DES FICHIERS

Toutes les saisies possèdent pratiquement la même architecture. Une première fenêtre présente la liste des fichiers déjà saisis et disponibles sur l'appareil mobile. Plusieurs choix sont alors proposés : créer, modifier ou supprimer un fichier.

**Lista fichiers : Inventaires**

Date	Libellé	Magasin
20/04/2006	fichier 1	2 : PET
20/04/2006	Fichier du 20...	6 :
21/04/2006	fichier 2	18 : SB

Créer    Modifier    Supprimer

Fermer

## III. CRÉATION D'UN ENTÊTE

La création d'un nouveau fichier vous amène sur la fenêtre de création d'entête qui vous propose par défaut la date du jour et un libellé vide que vous pouvez modifier à votre convenance.

*Si vous ne renseignez pas le libellé, le fichier apparaîtra dans la liste (chapitre précédent) avec un libellé du type « Fichier du 20/04/2006 ». Ce libellé ne sera pas enregistré dans le fichier.*

**Saisie des ventes par codes barres**

Date: 21/04/2006

Libellé:

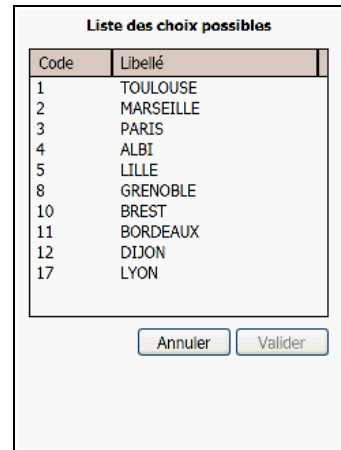
Magasin: 3    PARIS

Vendeur: 2    Vendeur 2

Annuler    Valider

Selon le type de fichier que vous avez choisi de créer, vous pouvez indiquer quel(s) magasin(s) est(sont) concerné(s), quel fournisseur, quel vendeur.

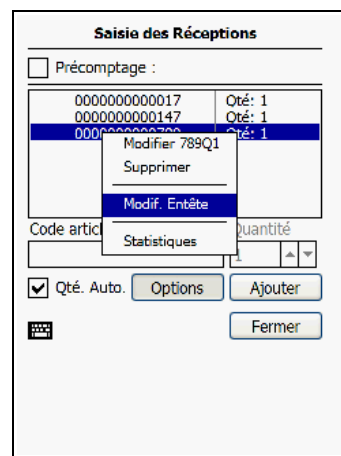
Pour faciliter ce choix, un clic sur la loupe vous ouvre une fenêtre contenant la liste des magasins ou des fournisseurs. Il ne reste plus qu'à faire votre choix puis valider.



## IV. MODIFIER UN ENTÊTE

A partir de la liste de vos fichiers (chapitre II), cliquer sur le bouton « Modifier » vous entraînera sur la fenêtre de saisie des codes barres (voir chapitre suivant).

Il vous faut alors cliquer sur le bouton « Options » puis sélectionner « Modif. Entête » dans le menu contextuel pour accéder à la fenêtre de saisie de votre entête.



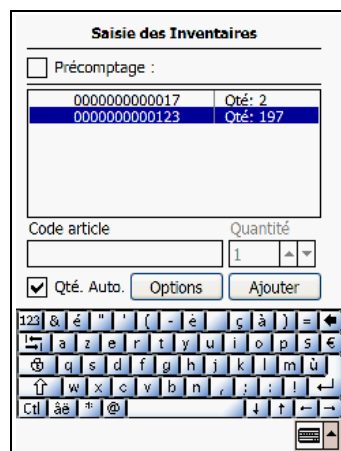
## V. SAISIE DE CODES BARRES

### Saisie manuelle:

Un clavier virtuel apparaît lors du positionnement du stilet dans le champ de saisie du code barres. Il apparaît également à votre demande lorsque que vous appuyez sur le bouton « Clavier » situé juste en dessous.

Pour valider votre choix, il vous suffit alors de cliquer sur le bouton «Ajouter» ou sur la touche « Entrée » du clavier virtuel.

*Ce clavier virtuel peut être désactivé dans les paramètres du logiciel (cf. chapitre paramètres page 7).*



## Saisie automatique :

Une pression sur la touche « Scan » de l'appareil validera directement cet enregistrement. Il est possible d'en choisir la quantité avant le scan.

## Erreur lors de la saisie :

En cas de code barres non reconnu comme un code EAN valide, un son est émis et le code barres n'est pas ajouté à la liste.

Si le code barres est reconnu ne faisant pas partie du fichier des codes valides un bip sera émis mais le code barres sera néanmoins ajouté à la liste de saisie.

*La reconnaissance des codes valides est paramétrable dans les options de ScanMobile, menu « Options codes (EAN/RFS) ». (cf. chapitre paramètres page 8).*

## Quantité automatique :

La quantité à saisir par défaut est 1. En décochant la case « Qté. Auto. », vous pouvez alors choisir vous même la quantité à saisir.

Lorsque vous saisissez un code barres, si le précédent est identique, la quantité du précédent sera incrémentée de 1.

*Par exemple vous scannez 0000000001007 avec une quantité égale à 1 ; apparaît dans la liste 0000000001007Q001. Ressaisissez le même code barres avec la même quantité et vous obtiendrez 0000000001007Q002.*

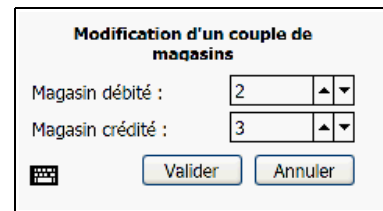
## Modifier ou supprimer un enregistrement :

Sélectionner l'enregistrement à modifier et via le bouton «Options», choisir « Modifier » dans le menu. Une nouvelle fenêtre apparaîtra alors pour saisir vos modifications.

The image shows a dialog box titled "Modification d'un code EAN". It contains two input fields: "Nouvelle valeur" with the text "789" and "Qté" with a spinner control showing the number "1". Below these fields are two buttons: "Valider" and "Annuler".

De la même manière, sélectionner « Supprimer » pour effacer un enregistrement. Une boîte de dialogue apparaîtra pour vous demander confirmation.

Il est également possible, lors d'une saisie pour un transfert, de modifier le couple de magasins de la même façon. La fenêtre affichée est, en revanche, différente.



Modification d'un couple de magasins

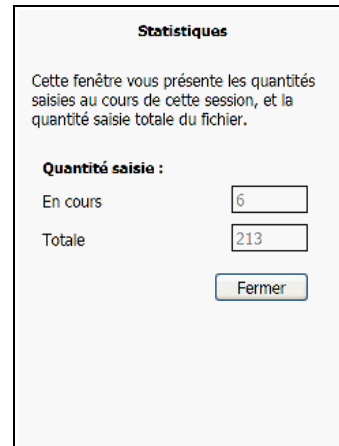
Magasin débité : 2

Magasin crédité : 3

Valider Annuler

## VI. STATISTIQUES

A tout moment il vous est possible de consulter les quantités saisies au cours de cette session et les quantités totales. Pour cela, à l'aide du bouton « Options », sélectionnez « Statistiques ».



Statistiques

Cette fenêtre vous présente les quantités saisies au cours de cette session, et la quantité saisie totale du fichier.

Quantité saisie :

En cours 6

Totale 213

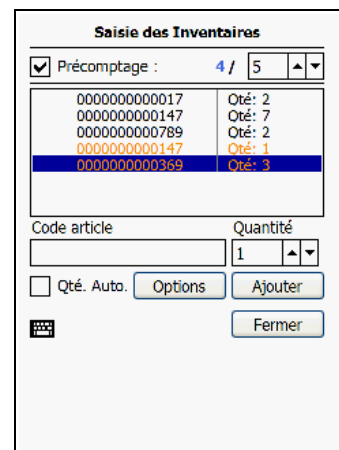
Fermer

## VII. PRÉCOMPTAGE

Vous activez le mode précomptage en cochant la case qui se trouve en haut de la fenêtre. Il vous faut ensuite indiquer combien d'articles vous comptez saisir.

Les articles saisis au cours de ce précomptage apparaîtront en orange dans la liste.

*Cette couleur est modifiable à partir des paramètres du logiciel (cf. chapitre paramètres page 7).*



Saisie des Inventaires

Précomptage : 4 / 5

000000000017	Qté: 2
0000000000147	Qté: 7
0000000000789	Qté: 2
0000000000147	Qté: 1
0000000000369	Qté: 3

Code article Quantité

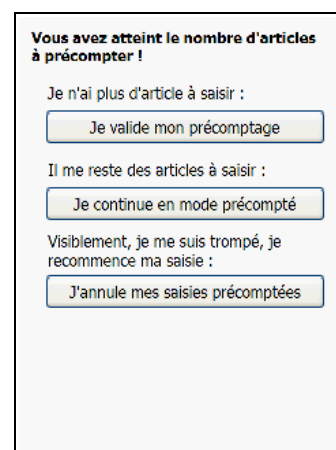
1

Qté. Auto. Options Ajouter

Fermer

Lorsqu'un précomptage est terminé (interrompu volontairement ou quantité atteinte ou dépassée) une fenêtre apparaît et vous propose trois choix :

- d'arrêter le précomptage et de conserver vos données saisies.
- de continuer en mode précomptage si vous n'avez pas terminé.
- d'annuler le précomptage, ce qui effacera les enregistrements saisis.



Vous avez atteint le nombre d'articles à précompter !

Je n'ai plus d'article à saisir :

Je valide mon précomptage

Il me reste des articles à saisir :

Je continue en mode précompté

Visiblement, je me suis trompé, je recommence ma saisie :

J'annule mes saisies précomptées

## VIII.SAISIE DES CHANGEMENTS DE PRIX

Si les listes de fichiers restent les mêmes, les fenêtres de saisie des changements de prix ne ressemblent pas tout à fait aux autres fenêtres vues précédemment (inventaires, transferts, réceptions et retours fournisseur).

### *Fenêtre Changement de prix*

La fenêtre de changement de prix est plutôt simple. Il n'y a que deux champs ; un pour saisir un code barres et un deuxième pour indiquer le nouveau prix de vente unitaire. Il est également possible de saisir un prix automatique.

On retrouve le bouton « ∅ » pour réinitialiser les champs ainsi que le bouton « Options » qui propose de modifier une saisie ou l'entête.

**Saisie des Changements de prix**

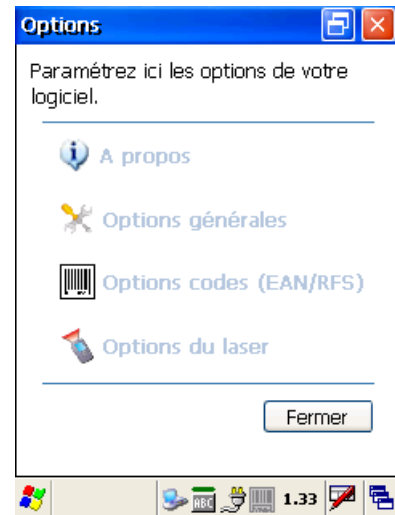
Code barres

Nv prix de vente

Code barres	Nv PVU
0000000000789	15,40

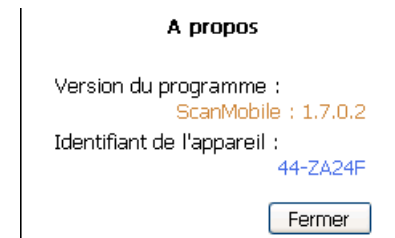
## IX. PARAMÈTRES

Les paramètres du logiciel sont accessibles à partir de la fenêtre d'accueil. Trois boutons vous proposent d'accéder aux informations de l'appareil, aux options générales ou aux options du laser.



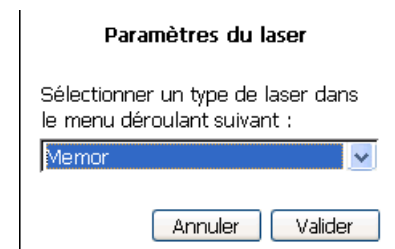
### *A propos :*

Cette fenêtre vous indique la version du programme qui est installé sur votre appareil ainsi que l'identifiant de ce dernier. Celui-ci est utilisé pour délivrer une licence d'utilisation de ScanMobile.



### *Options du laser :*

Vous pouvez ici sélectionner le laser qui équipe votre appareil. Selon certains modèles ceci ne sera pas nécessaire.





## *Options générales et codes EAN et RFS:*

Ces options vous permettent de configurer le comportement du logiciel selon votre utilisation, notamment :

- de changer l'emplacement de stockage dans lequel les fichiers sont sauvegardés
- de changer la couleur de la police des couples de magasins lors de la saisie d'un transfert
- de changer la couleur des codes barres saisis lors d'un précomptage ainsi que la couleur lorsque qu'un code barre du précomptage est surligné
- d'activer ou de désactiver le clavier automatique
- d'activer ou de désactiver la vérification des codes barres saisis
- d'activer ou de désactiver l'autorisation des codes RFS sur 1 à 3 caractères
- d'activer ou de désactiver la vérification des codes EAN saisis par rapport à un fichier de référence

## X.POLARIS SYNC

PolarisSync vous permet de transférer les données du Pocket PC vers votre ordinateur. Son utilisation est on ne peut plus simple.

Le bouton « Rafraichir » affiche la liste des fichiers disponibles sur le Pocket PC.

De plus en pressant ce bouton, Polaris met à jour la liste des magasins, fournisseurs, vendeurs, codes RFS et codes EAN pour le Pocket PC.

Il vous reste à choisir lesquels vous voulez récupérer sur votre ordinateur puis de cliquer sur « Récupérer ».

Les fichiers qui ont déjà été téléchargés apparaissent ensuite en bleu dans la liste.

Après récupération, le programme vous demandera si vous souhaitez supprimer les fichiers correspondant sur le Pocket PC.

